

具 1 排黑毛。复眼密被褐色长毛，两复眼连接线与头顶三角等高。触角黑褐色，第 3 节椭圆形，长大于宽；芒短，黑褐色，近乎裸。中胸背板黑色，略覆粉被，密被刻点和黄白色长毛，侧缘混有黑毛；小盾片和侧板同背板。腹部宽短，黑色，密被刻点，具黄白色及黑色毛；第 2 节背板具 1 对界限明显的斜置的近梯形黄斑，斑之外侧向上斜切；腹面红黄色，毛黄色，长，端部黑褐色，毛黑色。足黑褐色，膝部、胫节端部及跗节基部 3 节黄色，后足基跗节加厚，背面色略暗；后足腿节端部明显加粗；足毛大部分白色，各足腿节端部及后足胫节外侧被黑毛。翅中部具 1 明显褐斑，翅痣褐色。平衡棒黄色。

**雌性** 额中部具 1 对大的三角形侧粉斑。

共检查 3 号标本：

吉林(通化，1983.VIII.31，1 个；临江老岭，800m，1983.VIII.3，1 个)、江苏(上海，1920.V.13，1 个)。

**分布** 吉林、江苏；日本。

**(207) 无饰缩颜蚜蝇 *Pipiza inornata* Matsumura, 1916 (图 147)**

*Pipiza inornata* Matsumura, 1916: 15; Peck, 1988: 87.

体长 8mm。

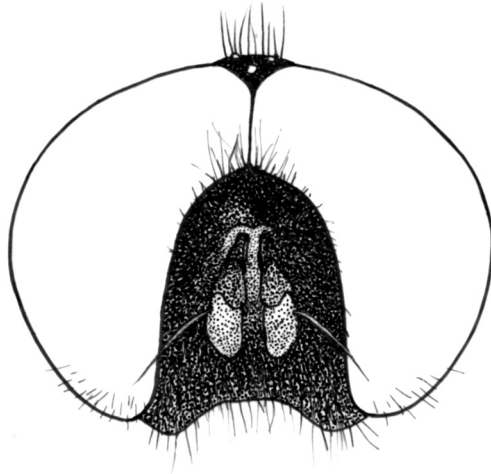


图 147 无饰缩颜蚜蝇 *Pipiza inornata* Matsumura  
头(前面观)(head in frontal view)

**雄性** 头宽于胸；头顶被白毛，混杂黑毛；额被黑毛，颜覆白粉被和同色长毛并混杂黑毛；颜下部明显加宽，两侧缘直；后头毛白色。复眼被黄长毛。触角黑色，第 2、3 节覆白色粉被，第 3 节褐黑色，长稍大于宽，下缘直，上缘弯曲，顶角圆；芒黑褐色，短于触角，基部 2/3 加粗。胸部黑色，光亮，密被黄白色长毛和细刻点。腹部椭圆形，

黑色，具光泽，密被黑色短毛和细刻点；第2节前半部、第3和第4节中部具较长白毛，腹部侧缘白色毛长；腹面黄褐色，端部黑色，毛白色，端部混有黑毛。足黑色，前、中足膝部、胫节极端部、跗节基部2节红褐色，各足跗节腹面黄褐色；后足腿节端半部稍膨大，基跗节加厚；足毛大部分白色，前、后足腿节端部、后足胫节外侧毛黑色。翅清晰，翅痣黄褐色，翅中部(翅痣下方)具黄褐色云斑，该斑边界不很明显。平衡棒黄色，基部褐色。

外来鉴定标本，无具体信息。

本种为我国新记录种。

分布 云南、陕西；日本。

### (208) 黑色缩颜蚜蝇 *Pipiza lugubris* (Fabricius, 1775) (图 148)

*Syrphus lugubris* Fabricius, 1775: 770.

*Musca dirae* Harris, [1780]: 112.

*Pipiza funebris* Meigen, 1822: 250.

*Pipiza luctuosa* Macquart, 1829: 179, 31.

*Pipiza lugubris* (Fabricius, 1775): Peck, 1988: 87.

体长 7-8mm。

体黑色，略具光泽。头顶毛白色，单眼三角前方毛黑色，后头被白色毛和粉被；额宽为头宽的1/3，中部两侧具1对大的三角形粉斑，密被白色短毛，额突毛黑色；颜两侧近平行，颜宽为头宽的2/5，密覆白色粉被和同色长毛。复眼密被淡色短毛；触角基部2节黑色，第3节褐色，长大于宽，上侧圆，下侧角略向前突出；芒黄褐色，与第3节等长。中胸背板密被细刻点和短白毛；小盾片毛同背板；侧板被白长毛。腹部密被刻点和黄白色毛，各节交界处毛黑色。足黑色，膝部、胫节极端部和跗节基部3节红黄色；后足腿节中部加粗，基跗节加厚；足被白色毛。翅略呈黄色，翅痣黄褐色，其下方有黄褐色斑。

共检查17号标本：

河北(小五台山塔头，1200-1400m，1964.VIII.23，1个；兴隆雾灵山，1700m，1973.VIII.26，1个)、吉林(高岭子，1939.VIII.21，1个)、江苏(1925.V.29，8个)、浙江(青江，1919.IV.25，2个)、山东(泰山，1973.V.31，1个)、云南(昆明，1940.VI.16，2个)、陕西(宁陕，1800m，1973.VIII.16，1个)。

本种为我国新记录种。

分布 河北、吉林、江苏、浙江、山东、广西、云南、陕西、甘肃；原苏联；欧洲。